

Patrick Chêne

Vétérinaire - Ostéopathe D.O.

Livret patients - Janvier 2025 - gratuit

775 - 822, route de Salucie
09200 Montjoie en Couserans
RDV : 05 61 66 09 66
aux heures de Bureau
NEWS : 06 12 28 05 42 SMS

Pour répondre à vos principales questions !



Sommaire

Editorial.....	2
Curriculum	4
La vie, la santé ... la maladie.	5
Avant la Consultation.	11
La Consultation D'ostéopathie.....	12
Après la Consultation	16
Foire aux questions	20
Salade Sauvage	25
Livre : La Vie Kaléidoscope... ..	28
Séjours en Soins Ostéopathiques	29

Editorial

Il paraît que je ne parle pas beaucoup, c'est vrai, je chante ! Et après presque 40 ans de soins sur vous et sur vos animaux, j'avoue que ce qui me semble important, en dehors des cas où un diagnostic médical est fondamental, ce ne sont pas mes connaissances ou ce que mes sensations me disent qui priment, mais ce que vous ressentez. C'est

un message assez difficile à faire passer dans une société où l'on veut nous faire penser que les experts savent tout pour nous. Et comme mes diplômés me bombardent expert, vous attendez souvent que je vous dise ... Pourtant je suis convaincu qu'en dehors des cas (non majoritaires) où il est urgent pour l'homme de l'art de prendre la main, c'est votre ressenti qui est important et si vous arrivez à l'exprimer c'est lui qui va vous permettre de comprendre ce qu'un soin a fait et vous permettre de l'accompagner dans le temps. Aussi les questions que vous me posez afin de savoir ce qu'il y

Site Internet : <http://www.patrick-chene.eu> ; **Contact :** contact@patrick-chene.eu
Siren : 382-252-401 . RCS de Foix (09) . **N° ordinal :** 10271 **N° Adeli :** 090000043
Parution : Ponctuelle. **Prix au numéro :** gratuit
Edition : Wakama Nagi/Osteo4pattes-SDO ; 775 Route de Salucie 09200 Montjoie
Imprimeur : imprimerie Fabbro, 09 200 Saint Girons.
Directeur de la publication & de rédaction : Patrick Chêne
Maquette, Couverture & Crédits Photos : sauf mention contraire, © Patrick Chêne



avait ou afin de savoir ce qu'il va se passer sont des questions qui n'ont pas vraiment de bonnes réponses à mes yeux. Pour les premières, le médecin ou le vétérinaire que vous avez en général consulté au préalable vous a donné une réponse qui n'est pas suffisante puisque vous demandez une consultation avec une approche différente et je n'ai souvent pas plus qu'eux de bonne réponse à vous donner dans leur propre registre de pensée. Pour les secondes, la complexité du corps et de ses réponses est telle que savoir quelle sera la réaction et l'évolution est une gageure à laquelle je ne m'attaquerai pas. Bien sûr l'évolution sera le plus souvent favorable et sans à-coups sinon, j'aurais dû abandonner depuis longtemps ma pratique, mais impossible d'être précis. Je dis souvent que vous êtes en bas de l'escalier, que le pallier est l'endroit en bonne santé que vous voulez atteindre. Vous devez être capable de juger si ce que nous venons de faire (ou n'importe quoi d'autre) vous a fait monter quelques marches vers la santé ou au contraire vous en a fait redescendre vers la maladie.

Pourtant, il vous semble souvent important que je verbalise en quelques phrases ce que je pense, ce qui vient de se passer, ce qui va se passer, que je vous donne des repères, des assurances. Souvent je fais alors l'ours, pardonnez moi... Il me semble tellement compliqué en quelques minutes de décrire ce que j'ai travaillé pendant de longues années, alors qu'il me faut l'expliquer pendant plusieurs

jours à des ostéopathes, alors qu'il m'a fallu trois livres pour le poser de manière construite. D'ailleurs merci, car je l'ai fait grâce à vous. Alors, si effectivement, je n'ai pas assez répondu sur le moment à vos interrogations, ou répondu trop succinctement, je vous demande de vous plonger dans ces quelques pages qui font un petit tour de ma façon de concevoir la médecine et les consultations. Et ensuite seulement, à partir de ces lignes, revenez vers moi par SMS ou par mail pour me poser les questions qui vous taraudent, j'y répondrai avec plaisir par la même voie.

Dernière chose, il existe plusieurs façons de lire un patient en fonction des cadres conceptuels médicaux : médecine classique, ostéopathie, homéopathie, médecine traditionnelle chinoise, etc ... Toutes ont leur domaine d'efficacité, mais aucune ne couvre l'étendue du possible à elle toute seule. Or dans notre société, la médecine occidentale sert d'étalon et en permanence vous devez, accompagné du corps médical, lui laisser juger de l'évolution favorable ou non et en aucun cas vous soustraire complètement à son jugement. Et dans le puzzle qu'est votre santé, je ne suis qu'une pièce possible.



Bonne lecture et merci pour votre confiance octroyée sans compter depuis toutes ces années.

Patrick Chêne

Curriculum

Après une école préparatoire dans le périgord, sorti de l'école vétérinaire de Lyon en 1987, après avoir réalisé une thèse sur les maladies de l'esturgeon, je suis parti travailler à Mont de Marsan sur les poissons, puis en Guadeloupe en clientèle mixte (1990).

De retour en métropole, le virus de l'ostéopathie m'a pris et de fil en aiguille, après des cours à l'IMEV (1991), j'ai mis en pratique ce nouveau savoir dès les premiers séminaires dans un exercice mixte qui m'a permis de beaucoup travailler sur les contours réciproques de l'ostéopathie et de la médecine académique. Ce qui est une expérience rare de nos jours. Puis à partir de 1997 j'ai suivi un cours au Collège ostéopathique de Provence (COP, Marseille) pour obtenir le D.O. J'en suis venu à pratiquer exclusivement l'ostéopathie à partir du 2 janvier 2000.

J'ai validé mon Diplôme d'ostéopathie humaine en 2003 à LITO de Toulouse avec un mémoire sur «le Centaure» ou la relation ostéopathique entre le cheval et son cavalier. Et je me suis aussitôt installé dès lors ostéopathe sur les gens officiellement (soins hors cadre réglementé à l'époque). En 2008, j'ai obtenu le fameux N° ADEL, le sésame qui permet de soigner les gens.

Depuis lors j'exerce sur tous les dos qu'ils soient humains ou non, y compris en recevant des chevaux à la ferme de saint ygnan pour un séjour au long cours de remise sur pied via des consultations d'ostéopathie quotidiennes.

Parallèlement j'ai donné des cours d'ostéopathie animale à l'Ecole Vétérinaire de Nantes, j'organise des stages d'information pour expliquer l'ostéopathie en général et des concepts particuliers comme la force de traction médullaire.

Je me suis aussi un temps très impliqué dans le dossier politique de l'ostéopathie animale pour apporter ma pierre à l'édifice de reconnaissance et de régularisation de l'exercice, dans un esprit d'ouverture vers plus d'ostéopathie.

J'ai aussi essayé d'organiser un réseau de gens intéressés par le sujet, réseau qui publie maintenant une revue d'ostéopathie comparée, L'ostéo4pattes-SDO, dont je suis le rédacteur en chef et bien sûr auteur de nombreux articles dans cette revue.

La suite ?

- Continuer à fédérer, à promouvoir l'ostéopathie.

- Continuer pour moi-même à explorer les limites de l'ostéopathie pour les dépasser.



- Continuer à vous soigner, vous et vos animaux.
- continuer à enseigner.
- Cultiver mon jardin ... (<http://www.assiette-sauvage.org/>) ; l'urgence de la biodiversité, des inégalités, des pollutions s'impose à moi de manière pressante.
- M'occuper des miens, des liens.

*La vie, la santé
... la maladie.*

Je pense qu'avant de vous expliquer comment je pense soigner, il est bon de vous dire ce que j'entends avec les mots santé et maladie. Voici donc un extrait du troisième livre (Au delà de la tenségrité.)

La santé

Voici ce qu'on peut lire¹ :

L'Organisation mondiale de la santé (OMS) définit la santé comme «un état de complet bien-être physique, mental et social, et ne consiste pas seulement en une absence de maladie ou d'infirmité». Elle représente « l'un des droits

¹ <https://www.avise.org/articles/sante-definition-et-eclairages>

fondamentaux de tout être humain, quelles que soient sa race, sa religion, ses opinions politiques, sa condition économique ou sociale », un droit consacré dans le préambule de la constitution de l'OMS (1946).

La santé est un sujet à la fois individuel (état de santé d'un individu) et collectif (état de santé d'une population).

Cette appréhension globale de la santé se développe depuis la seconde moitié du 19^e siècle. Elle dépasse le modèle dit médical, qui se définit uniquement en opposition à la maladie, c'est-à-dire un problème organique, diagnostiqué et traité par des médecins. Selon la formule employée par le chirurgien René Leriche en 1936, la santé se comprenait alors uniquement comme « la vie dans le silence des organes ».

Désormais, une approche plus ouverte du concept permet d'intégrer les dimensions socio-économiques et environnementales dans la compréhension de l'état de santé d'un individu et d'une population.

Pourtant nous avons encore trop souvent affaire à la lecture de Leriche pour la médecine individuelle et je n'ai pas du tout aimé quand ils ont essayé ces trois dernières années² de s'occuper de la santé de la population ...

Je vais tenter rapidement de vous faire comprendre ce que maintenant je com-

² An 1, 2 et 3 post-Covid



prends de la santé et de la maladie, au fil des chapitres nous y reviendrons par petites touches.

La santé est d'abord et avant tout un état d'équilibre. Pas un état d'équilibre complètement stable dans lequel il n'y a pas de mouvements donc pas de vie, mais un léger déséquilibre permanent qui permet le mouvement et cherche en permanence à rattraper son équilibre complet sans jamais tout à fait y arriver. La vie c'est le mouvement disent les ostéopathes³. De la même façon que la marche est rendue possible par une perturbation contrôlée de notre centre de gravité dans une direction donnée, la vie est une dynamique incessante qui nous amène à pourvoir à nos besoins vitaux (respirer, boire, manger...) et aux autres ... Rien à rajouter, les gens heureux n'ont pas d'histoire dit-on !

La maladie

Dans ces conditions, des perturbations physiques ou émotionnelles⁴ peuvent

³ *Mais aussi, Georges Sand : "La vie, c'est le mouvement, l'agitation, la dépense incessante des forces physiques, morales et intellectuelles."*

⁴ *Trop souvent encore pour la médecine il est difficile d'admettre que les émotions influent fortement sur le corps physique. Tout est psychosomatique, ce qui signifie que les deux composantes corps/émotions sont inextricables et c'est normal. Hors trop de gens entendent encore dire que*

amener un déséquilibre. Dans la plupart des cas, ce déséquilibre amènera une réaction de l'organisme qui va créer des compensations, c'est-à-dire un déséquilibre à une autre partie du corps, mais les deux cumulés feront que le corps aura un semblant d'équilibre. Le déséquilibre sera dit "compensé". On n'y verra quasiment que du feu, il n'y aura pas d'expression de mal être ou de maladie. Cela restera ainsi un certain temps ou bien à vie. La sortie de cet état de compensation peut se faire par une résilience, les deux déséquilibres locaux⁵ finissent par partir ou bien par une décompensation, on passe alors dans le déséquilibre affirmé. Il y a apparition de symptômes physiques ou mentaux (émotionnels), on entre en maladie.

La maladie est donc vue comme un déséquilibre tel que "le silence des organes" n'est plus assuré, mais aussi que le bien-être de la personne ou de l'animal dans sa vie et ses fonctions n'est plus assuré.

On pourra sortir de la maladie et des symptômes par un déséquilibre total qui signifie la mort. Mais heureusement on en sortira le plus souvent par leur problème est psychosomatique, compris comme une injure du genre "c'est dans votre tête". Inadmissible à mes yeux.

⁵ *En ostéopathie on les appelle des dysfonctions. <https://www.revue.sdo.osteopattes.eu/spip.php?mot106>*



la récupération d'un déséquilibre compensé. C'est à mon avis ce qui se passe le plus souvent quand on agit avec une médecine qui ne s'occupe que des symptômes. Ou, enfin, on pourrait en sortir parfois avec une vraie résilience en utilisant une médecine qui tient compte de la globalité de l'être⁶.

Bien entendu, les chocs physiques ou bien émotionnels que nous vivons sont extrêmement fréquents, plus ou moins graves, mais quotidiens et il faut reprendre ce qui vient d'être dit en imaginant que ce sont dans chaque corps des dizaines de compensations avec leurs dynamiques respectives qui s'entremêlent à chaque instant.

Et c'est ainsi qu'un tout petit choc apparemment anodin peut faire basculer un corps dans la maladie, les possibilités de compensations déjà rudement mises à l'épreuve, sont alors subitement dépassées.

Et pour un soignant défaire la pelote de compensations et de décompensations que le patient lui confie ressemble à un jeu de mikado ou bouger les choses dans l'ordre est un exercice qui peut s'avérer périlleux. C'est aussi pour cela que parfois, il suffit d'enlever des dysfonctions éloignées de l'appareille

⁶ Pour moi, son corps physique globalement, son affect, son ...champ de conscience.

pathologie, pour permettre au corps de retourner dans un état compensatoire acceptable. Pour empêcher qu'un vase ne déborde, il n'est pas nécessaire d'enlever l'eau du dessus, on pourrait très bien aspirer l'eau du dessous. C'est ainsi que l'on peut entendre : "Vous m'avez enlevé le mal de dos sans même me toucher le dos" ... rien d'étonnant en fait.

De fait, les questions importantes à se poser sont :

- Avec le traitement effectué, le patient est-il seulement passé d'un déséquilibre de maladie à un meilleur déséquilibre dit compensé ?
- Une autre action aurait-elle pu le passer en un meilleur état de "déséquilibre compensé" que l'action précédente, procurant plus de bien-être et le tenant plus longtemps en santé apparente ?
- Ou bien est-il passé en équilibre de santé et donc vraiment guéri ?

Ce sont des questions difficiles, voire impossibles à trancher ... Le temps seul peut nous approcher de ce que sont les réponses⁷.

Nous venons de parler de santé et de maladie en les comparant à des équilibres et des déséquilibres Ces termes sont directement importés des notions de tensesgrité explorées dans

⁷ J'aime à dire que le temps est un médicament qu'on appelle savamment le Sulfate d'Expectative ...



le livre précédent, «Le Corps Tenségritif.»⁸

Mais nous n'avons pas encore abordé ceci : nous parlons d'un équilibre ou bien d'un déséquilibre de quoi ?

«Ce n'est pas un gage de bonne santé que d'être bien intégré dans une société profondément malade»

Jiddu Krishnamurti.

Parce qu'il y a d'abord, l'équilibre physique. Souvent la médecine classique se contente de cet aspect matériel et qui plus est de manière locale. La nosologie, c'est-à-dire la classification des maladies et des symptômes est le plus souvent une convention facile qui permet de se concentrer sur une partie du corps que l'on explore finement à l'aide d'un spécialiste. Quand on vous a diagnostiqué une gastrite, on a juste dit que votre estomac était dans un état inflammatoire (dolor, rubor, calor, tumor⁹). Mais on n'a rien dit de la cause première qu'il reste à trouver le plus souvent aussi de manière locale. Idem, en posant le diagnostic d'une lombalgie, on a juste dit que vos lombaires vous faisaient mal,

⁸ *Le Corps Tenségritif*, Editions SULLY : <https://www.patrick-chene.eu/spip.php?article389> ou <https://www.revue.sdo.osteopattes.eu/spip.php?mot341>

⁹ Douleur, rougeur, chaleur, oedème ...
Les 4 signes cardinaux de l'inflammation.

ce que vous saviez déjà ... et on cherche par une radio ou une IRM la zone locale qui pourrait générer la douleur, mais très rarement la cause première. Et pour la lombalgie cela se terminera assez souvent par une simple prescription d'anti inflammatoires, donc par une tentative de suppression du symptôme. Avec un peu de chance le kinésithérapeute pourra essayer de prendre le problème un peu mieux.

Or, la tenségrité et, l'ostéopathie, avec ou sans l'aide de cette première pensent déjà que le symptôme exprimé par le corps, n'est que le voyant qui clignote pour alerter sur un problème plus lointain dans le corps.

L'entorse de cheville que ce patient a eue il y a 5 ans, est la cause d'un mauvais poser du pied chaque fois qu'il marche et qui demande au genou de compenser et occasionne parfois des douleurs dans les randonnées. Cela passe vite, mais revient régulièrement, et par ricochet cela fait mal travailler son dos. Et hier à la suite d'un faux mouvement une sciatique s'est déclenchée sur un dos déjà "limite". L'ostéopathe dit : je ne pourrais vraiment soigner cette sciatique que si je résous définitivement les tensions générées par cette entorse sur le pied.

On parle ici de globalité physique et d'équilibre dans le corps physique.



Mais le corps est constitué d'autres couches. La première étant la couche émotionnelle. Il nous faudra donc, dans certains cas, faire comprendre au patient ou à son propriétaire¹⁰, si le patient est un animal, qu'une cause émotionnelle est venue accentuer une dysfonction physique qui jusque-là était bien compensée.

Reprenons le patient cité plus haut : Il est vrai qu'il raconte ne plus trouver de sens à son travail. Les ordres viennent de haut. Ils sont plus financiers et gestionnaires que tournés vers la satisfaction de la clientèle et la pression qu'on lui met l'exaspère. Il en a juste "plein le dos" de cette façon de faire. Il faut bien comprendre que tant que cet antagonisme entre ses aspirations et la réalité vécue persistera, il restera en orthosympathicotonie (en stress...) et les muscles de sa colonne durs comme du bois engendreront un cercle vicieux qui aura tendance à faire perdurer la sciatique. Notre travail n'est sûrement pas de lui dire quoi faire, mais de l'aider à mettre en évidence le conflit qu'il résoudra à sa seule manière s'il veut guérir de manière durable : changer de sentiment par rapport à ce qu'on lui demande, ou trouver une échappatoire (autre poste, *10 Non, l'animal n'est pas un bien meuble comme la loi encore très récemment le disait. C'est un être qui a des émotions et qui est conscient et beaucoup plus que ne peuvent l'imaginer la plupart d'entre nous.*

démission). Dans ce cas, c'est bien un équilibre émotionnel qu'il convient de trouver qui aidera l'équilibre physique.

Mais au-delà de cela, la famille, les voisins, la société entière constituent un cercle dans lequel je dois me trouver en équilibre dans mes gestes, dans ma place, dans mes aspirations. Une toile d'araignée de relations qui peut être un soutien ou bien un piège ... L'équilibre aura lieu si j'ai trouvé une place qui me semble juste et motivante, avec des gens qui mentourent, qui sont aidants ou au pire neutres, mais en aucun cas malveillants. Il faudrait aussi que je trouve ma place dans une société qui se dirige vers un avenir qui me plait. C'est ainsi que dans son documentaire sur les centenaires, Dan Buettner insiste bien sûr sur la nourriture, mais aussi sur l'aspect social empathique et riche absolument nécessaire à la longévité¹¹

Notre patient, version 3. Bon, là, c'est sûr, ces supérieurs qui ne pensent que finances écoeuvent notre patient pour qui la notion de service (autrefois public dans son travail) est une valeur supérieure. Et au-delà, cette financiarisation semble prendre le pas sur l'humain, ces pressions irrespectueuses

¹¹ <https://www.grazia.fr/lifestyle/cette-serie-documentaire-netflix-devoile-les-habitudes-de-vie-de-personnes-centenaires-794908.html#item=1...> et les plantes sauvages !



voire harcelantes lui semblent odieuses. Tout prend le pas sur la nature et la catastrophe semble annoncée. Cela ne lui plait pas du tout, lui qui passe des heures en montagne à regarder vivre la vie foisonnante. Ici c'est son équilibre dans la société qui n'est pas bon, influe sur son état émotionnel puis physique. Une guérison de sa sciatique avec une infiltration, ne serait pas une guérison, mais la simple suppression d'un symptôme qui permettra peut être d'atteindre un déséquilibre compensé supportable, mais qui prépare le prochain couac qui arrivera inéluctablement dans quelques mois. Seule l'action de retrouver un sens à sa vie et une place dans une société empathique envers les humains et la nature qui collerait alors à ses aspirations serait une guérison de tous les déséquilibres à tous les niveaux.

Pourtant, il y a encore un au-delà. Si on prend pour principe comme dit plus haut que nous sommes une bulle cristallisée du grand architecte descendue dans les quatre dimensions afin d'expérimenter, il est fort probable que ce soit dans un sens particulier que nous aurions fixé à l'avance. C'est une hypothèse de travail quasiment improuvable évidemment, mais acceptons-la, le temps de ce livre. C'est un plan de vie en quelque sorte, que l'on a bien sûr oublié en particulier dans une société matérialiste¹² ... L'équilibre ici consiste

à malgré tout suivre un peu ce plan de vie que l'on pourrait représenter comme une piste de bobsleigh. Tant qu'on suit la courbe du virage sur la bonne trace, on glisse dans la vie sans problèmes. Dès que l'on s'en écarte, on se casse la gueule. En conséquence, la meilleure vie que l'on pourrait mener serait celle où l'on arriverait à retrouver plus ou moins consciemment le fil conducteur idéal de notre vie. Trop l'oublier conduirait à une vie compliquée voire pleine d'embûches. Le travail du thérapeute consiste alors à remettre en contact le patient avec son "cœur" et le sens profond qu'il a envie de donner à sa vie. Ce dernier travail, après 40 ans orientés vers le soin, me semble fondamental ...

«Les deux jours les plus importants de votre vie sont le jour où vous êtes nés et celui où vous avez compris pourquoi».

Mark Twain

autrement. L'initiation d'un amérindien par exemple passe par une "quête de vision" période de jeûne qui doit lui permettre de prendre contact avec son chemin de vie.



12 D'autres sociétés imaginent les choses



Avant la Consultation.

Est-ce que «ça» vous pouvez le soigner ?

Souvent, parce que vous voulez une assurance sur ce qui vous a été dit de moi par quelqu'un, ou, afin de ne pas perdre temps et argent, et c'est compréhensible, vous voudriez savoir si avec l'ostéopathie que je pratique tel ou tel symptôme va être amélioré ou guéri.

Bien sûr, il y a les poncifs de l'ostéopathie (dorsalgie, cervicalgie, etc ...) qui semblent faciles, mais il y a aussi toutes les maladies chroniques dont on a entendu dire que peut être ...

Alors, non, je n'essaierai surtout pas de vous convaincre que tout peut être soulagé. Par téléphone ce serait assez facile en fait. Je préfère vous laisser votre autonomie sans faire le professeur.

La seule chose que j'ai à dire c'est que la santé est un bon équilibre vital, la maladie, un mauvais. Le but du jeu est donc de faire passer un organisme d'un mauvais équilibre vers un meilleur,

quelle que soit la maladie dont on parle. Et cela, effectivement, une ostéopathie qui tient compte de l'équilibre global du corps peut le faire.

Tout mauvais équilibre peut être au moins en partie corrigé !

Quel que soit le symptôme, l'idée de base est de dire que le corps est en déséquilibre, physique d'abord, puis chimique ensuite et que l'on doit l'aider à trouver un meilleur équilibre dans son fonctionnement. Il se peut alors qu'avec ce nouvel équilibre le symptôme qui vous préoccupe disparaisse quel qu'il soit. Ce qui sera souvent le cas dans le cadre de mal de dos, de douleurs diffuses, de léger dysfonctionnement d'organe.

Il se peut aussi que seulement une proportion ne s'en aille, ce qui sera souvent le cas dans des maladies chroniques, mais 30% de problème en moins est déjà une victoire !

Il se peut aussi que le nouvel équilibre permette au corps un meilleur métabolisme, une meilleure immunité, une meilleure circulation et que ce qui résistait jusque là finisse par être vaincu par le corps lui-même. Il se peut qu'avec le nouvel équilibre, tel médicament prescrit qui n'était pas très efficace le devienne ...



Alors oui, on a vu très souvent des améliorations sur des maladies chroniques ou immunitaires, sur des infections rebelles, sur des insuffisances d'organes ... mais, pour un cas particulier, on ne peut pas prédire ce qui va se passer

Dans ce cadre, inutile de me demander :

«Et cela, est-ce que vous le soignez ?»

La réponse sera invariable : il faut mettre les mains dessus, juger en fonction de ce qui est ressenti et voir le résultat. L'ostéopathie telle que je la pratique pourra être votre solution ou bien juste une aide, nous en discuterons au fil des consultations.

La Consultation D'ostéopathie

Dans la pratique, vous aimeriez savoir ce que je fais. De l'ostéopathie certes, mais vous le remarquerez vite, c'est à ma sauce ...

D'abord savoir quel est le motif de la consultation, comment vous êtes arrivés là. Vite cerner si l'ostéopathie est la première chose à faire en fonction de ce que vous me dites de votre sui-

vi médical, de vos symptômes ou bien s'il vous faut aller voir votre médecin (le vétérinaire pour votre animal). Ensuite on peut commencer. Allongé, habillé, tranquillement sur le dos pour vous, pendant que je parcoure le corps à la recherche de tensions. Idem pour votre animal qui reste debout ou assis.

Mais qu'est ce que je cherche ?

Je travaille beaucoup avec la notion de tenségrité. Pour faire simple, chaque cellule possède ce qu'on appelle un cytosquelette, c'est à dire un échafaudage interne qui lui donne sa forme et la capacité à résister aux pressions de son environnement. Il faut aussi savoir que les variations de configuration de ce cytosquelette modifient le métabolisme des cellules. Son rôle est donc fondamental. Il possède trois propriétés que l'on utilise avec nos mains. Il réagit aux **pressions**, aux **tensions** et il est capable d'entrer en **résonance**. Quand nous nous sentons tendus, c'est une réalité physique de nos cellules. Dans ces conditions, le travail d'ostéopathe consiste juste à détendre chaque cellule pour lui assurer souplesse et donc bon fonctionnement. Il suffit alors de percevoir les excès ou défaut de pression, de tension avec une main entraînée pour ensuite par n'importe quel moyen de pression, de tension ou de mise en résonance diminuer la pression interne



et la tension interne des cellules afin qu'elles fonctionnent mieux. Ce sont donc des lignes de force que nous allons débusquer et modifier au cours de la séance. L'effet en sera une détente, une meilleure innervation, une meilleure circulation des fluides.

Dans un système de tenségrité que constitue un corps, la compensation des forces à partir d'un point bloqué ou douloureux se fait de manière «hétérarchique». Un bien gros mot pour dire que ça passe où ça peut et qu'on ne sait pas vraiment pourquoi. Les forces compensatrices passent par les muscles, les tendons, les os, mais aussi par les organes ou le crâne qui participent aussi au problème.

Ce qui fait mal dans le corps, ce sont les excès de tensions ou de pressions résultant d'un choc physique ou émotionnel. Il suffira donc de modifier le réseau de force pour amender les symptômes dûs à ces excès. Il faut bien comprendre que ce n'est pas forcément en touchant l'endroit symptomatique que l'on «dénoue» la situation. Je dirais même qu'il faut défaire partout dans le corps tous les «noeuds» de tension ou de pression secondaires pour espérer arriver à un nouvel équilibre stable, synonyme de mieux être pour vous ou votre animal.

Avec une telle lecture, on peut très bien soulager des lombaires en défaisant des tensions dans la cheville ou autour du foie ... C'est même normal. L'important est d'adopter un système qui modifie le corps dans sa globalité pour en diminuer les tensions et pressions internes.

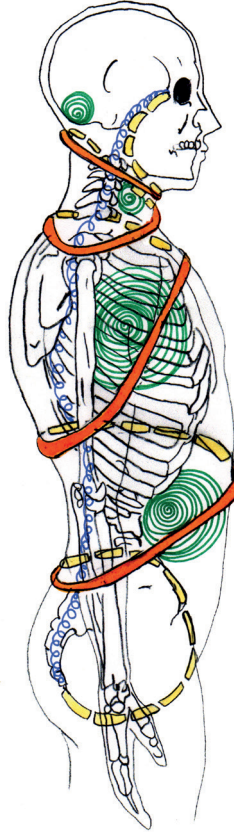
Les techniques les plus connues en ostéopathie «qui font craquer», dites structurelles, utilisent sans le savoir les principes de la tenségrité. Pour une telle manipulation, on met en **tension** une zone globale autour de la vertèbre à travailler. On met ensuite une **pression** sur l'articulation visée et enfin, on pratique un trust qui induit une **résonance**. Même si ces techniques utilisent les trois propriétés clés de la tenségrité, je ne les utilise presque plus car elles me semblent prendre malgré tout le problème par le petit bout de la lorgnette. Je préfère penser tenségrité et donc tension, compression, résonance avant de penser articulations. Cela à mes yeux amène à un résultat plus constant et plus profond.

Cela ne m'empêche pas de considérer deux autres notions qui sont des autoroutes pour les forces tenségritiques qui parcourent le corps. Ce sont respectivement la force de traction médullaire et les hélices fasciales.

La première, la FTM, est une caractéristique du système nerveux, en



particulier du système nerveux (SN) central (cerveau, moelle épinière). Pour fonctionner le SN envoie des salves d'ions qui génèrent un influx électrique. Or comme certaines protéines (piezoprotéines) des canaux ioniques qui permettent le passage des ions sont sensibles à la tension, c'est tout le système nerveux qui doit être légèrement tendu au sens physique du terme pour bien fonctionner. Chez les mammifères, cette tension s'installe dans l'embryogénèse au moment où apparaît l'hormone de croissance qui fait grandir les vertèbres, mais pas la moelle épinière. On appelle ce phénomène l'ascension apparente de la moelle épinière. Toute perturbation de cette tension perturbera le fonctionnement nerveux et donc la contraction des muscles en particulier. D'où des problèmes de statures et bien d'autres. Une perturbation de l'immunité pourra aussi apparaître ainsi que de multiples symptômes. Or il se trouve que la domestication (et notre autodomestication ...) a perturbé la



régulation de ce système qui est si important pour le corps. Ce qui induira une observation extrêmement fréquente des symptômes dus à une mauvaise régulation de ce système. Aussi il sera important de le tester et de le corriger en particulier depuis le bassin et son sacrum. C'est un point que je regarde toujours.

Le deuxième point important, est l'hélice fasciale et son corollaire la prédisposition de notre corps à partir vers la gauche. Le vivant est souvent organisé en fractale qui a la particularité de reproduire un même motif à toute les échelles. C'est pour le vivant une économie d'énergie. Le système est dit invariant d'échelle. Regardez un chou romanesco il en est l'archétype parfait. Aussi, parce que nos protéines de structure (collagène en particulier) sont spatialement des hélices toujours dans le même sens alors l'organisation fractale du vivant induit que nous



pouvons nous considérer globalement comme une hélice et que nous devons nous traiter en tenant compte de ce principe. Ce que je ferai donc dans le bassin et sur tout le corps : permettre à l'hélice de fonctionner, c'est à dire de se resserrer. Comme une écharpe que l'on mettrait en hélice (comme pour l'essorer) et qui devrait pouvoir se serrer légèrement et revenir en place de manière élastique.

Evidemment, je le ferai avec du son, le chant diphonique, qui mettra les cellules en résonance et permettra à l'équilibre de se trouver très rapidement. C'est grâce au son que les consultations sont courtes, les tensions se libèrent très vite et continuer malgré cela équivaut à rajouter dans le corps un excès de résonance qui devient une perturbation. Ce que je m'interdis.

Une fois parcouru tout le corps avec ces principes, le travail est fait : détente du corps pour un meilleur fonctionnement et amendement des symptômes plus ou moins rapidement. Toutefois le nouvel équilibre demande plusieurs jours pour se finir d'installer, pour être stable.

Pour les patients à deux pattes, je rajoute une séquence de piano improvisée, qui permet par de nouvelles vibrations d'approfondir le travail avec une approche légèrement différente.

Et enfin vous me verrez réaliser une spirale autour de vous, je retends l'hélice comme si on tendait un ressort, ce qui accumulera dans le corps un regain d'énergie qui permettra à vous ou à votre animal de se sentir détendu et pourtant revigoré.

Difficile en quelques lignes d'être exhaustif, mais je pense que le principal y est et pour en savoir plus, je vous invite à lire le livre le corps tenségritif...

Pourtant, pour être complet, je dois dire que l'aspect ostéopathique mécaniste que l'on vient de voir n'est pas ma seule préoccupation. Il se trouve que de fil en aiguille ma pratique m'a amené à penser que le corps n'est décidément pas que de la matière. Ce faisant, je sors complètement du paradigme médical habituel qui pense que la vie et la conscience ne sont que l'émergence de propriétés issues des molécules complexes assemblées entre elle. C'est ce qu'on appelle le mécanisme.

Or longtemps deux philosophies médicales se sont affrontées : le mécanisme et le vitalisme. Le vitalisme, au contraire du mécanisme, pense que la vie est d'abord présente dans un corps et agrège sur elle les molécules dont la médecine parle. L'homéopathie, la médecine traditionnelle chinoise sont des médecines vitalistes. L'ostéopathie est à cheval sur les deux mondes.



Et personnellement, j'explore les deux. Il vous suffit juste de penser qu'il existerait ce que j'appelle un champ de conscience qui est dans



le corps et autour de lui, qui est sensible et est responsable de la cohésion de notre matière et du fonctionnement de notre être. Bien sûr mon propre champ de conscience est capable de percevoir le votre ou celui de votre animal et bien sûr qu'il s'effectue un travail sur ce champ en même temps que le travail sur le corps. Ceci me semble fondamental. Cette fois c'est dans le troisième livre, «au delà de la tenségrité» que vous devrez aller si vous voulez en savoir un peu plus.

Mais quel que soit ce que je puis penser ou faire, à la fin de la consultation, c'est mettre vous-même des mots sur vos sensations qui est le plus important ... Au lieu que je fasse un catalogue à la Prévert des dysfonctions trouvées et traitées, je vous dirai le plus souvent seulement les rares qui sont importantes pour vous permettre d'avancer.

Après la Consultation

La consultation dans un système de tenségrité est une perturbation, une impulsion qui va faire bouger l'équilibre corporel pendant plusieurs jours, une bonne dizaine ou plus en général. La vitesse et l'ordre dans lequel vous verrez les changements est imprévisible.

Certains symptômes disparaissent très vite sans revenir, d'autres disparaissent très vite pour revenir après quelques jours, en général moins fort.

Certains ne vont pas disparaître au début puis s'en aller au bout de quelques jours. D'autres ne partiront pas après une première séance.

Il sera possible que des symptômes autres apparaissent. S'ils ne durent pas, ce qui est très souvent le cas, c'est comme si le corps était un oignon auquel on aurait enlevé une couche ancienne. Le corps revisite son histoire ...

Mais attention, il est aussi possible que le corps ait enlevé des compensations qui cachent une lésion médicale en évolution. Dans ce cas, ce ne sera pas fugace et il conviendra de réexaminer



le cas avec des outils médicaux conventionnels, c'est important.

De toutes façons, n'hésitez pas dans ces cas à m'envoyer un SMS (06 12 28 05 42) pour me décrire ce qui se passe et/ou de consulter un médecin (pour vous) ou un vétérinaire (pour votre animal) et merci de me tenir au courant.

Voici un petit texte écrit il y a longtemps pour tenter de montrer comment décortiquer ce qui se passe pour comprendre au mieux l'évolution. C'est un exemple animal, mais cela ne change fondamentalement rien pour une personne.

Habituellement, les propos que je tiens sont un fort plaidoyer pour regarder le patient dans une unité globale qui intègre le corps, le mental, le comportement etc....

Pourtant comme il est très fréquent que les cas que l'on soigne soient des cas chroniques qui ont, de diagnostic en traitement, de mois en mois, évolué en tableaux multi-couches et compliqués, il peut être intéressant de prendre en compte chaque couche, chaque détail, pour se faire une idée de l'évolution du cas.

Parce qu'alors souvent le propriétaire [1] vient avec dans la tête un symptôme, un détail qui l'irrite depuis trop longtemps et qui risque de l'empêcher de voir

ce qui se passe si c'est ce détail qui dans l'animal se modifie en dernier après la manipulation.

En effet, suite à un traitement ostéopathe, les nœuds se défont les uns après les autres dans un ordre dont la logique n'est pas toujours facile à retrouver.

Et il convient alors de décoller son attention du symptôme qui a motivé la consultation pour accepter de regarder l'ensemble de l'animal [2] (corps, comportement), en s'intéressant spécifiquement au maximum de détails particulier et aussi aux modalités de chacun de ces détails.

Il s'agit donc à partir d'analyse de détails, de mobiliser son attention vers d'autres zones que celle où est le problème, pour, en fait, élargir son champ de vision et à travers l'ensemble dégager un sens cohérent à l'évolution du cas clinique.

Aussi, il n'est pas rare d'insister pour que les jours suivants le propriétaire décortique son chien :

- A-t-il été fatigué ? Combien de temps ?*
- S'il y a un mieux est-il durable ? Est-il rapide ou progressif ?*
- La boiterie observée est-elle exactement la même ? Ou bien commence-t-il à alterner des phases un peu mieux au pas avec des phases comme d'habitude ?*



Le pas est-il plus rapide ?
 – Est ce qu'il boite moins au pas ?
 – Est ce qu'il boite moins au trot ?
 – Tombe-t'il plus parce qu'il va plus vite ?
 – Boite-t'il autant alors qu'il a pourtant récupéré son appétit perdu ?
 – Etc....

Cela pourrait conduire à ce type de tableau sur un chiot qui «s'est» fait mal sans doute en jouant avec ses frères et qui a du mal à se lever.

C'est une dysfonction de D13 qui est aussi le point vu de l'estomac et témoin d'un malaise dans la hiérarchie. Effectivement il a depuis toujours un appétit capricieux, et ne sait pas trop où se situer par rapport à ses frères.

Les modifications au fil des jours permettent de voir qu'il se passe des choses... et donc d'attendre tranquillement le quatrième jour que l'amélioration au niveau de la façon de se lever se fasse sentir... c'était le motif de consultation.

Le cas de Luna et l'analyse du propriétaire suite à la manipulation est ici exemplaire.

Luna est un caniche, calme (si, si !) qui ne pose pas le postérieur droit, c'est le motif de la consultation.

Le genou est gros et douloureux.

Il y a un an elle se l'était abimé avec atteinte des ligaments croisés, mais cela s'était bien arrangé sans opération et quasiment sans boiterie.

Jusqu'à il y a deux mois où elle s'est refait mal. Depuis il y a suppression d'appui malgré tous les nombreux traitements réalisés et elle s'est mis à souvent trembler de tout son corps.

Par ailleurs depuis très longtemps, Luna tousse et prend pour cela un traitement antibiotique en permanence.

La consultation donne ce tableau complexe, duquel on ressort :

- une grosse tension sur le genou : ligaments croisés et ménisque.
- une très forte tension entre les épaules, classique sur le chien douloureux de l'arrière qui reporte son poids vers l'avant.
- et une dysfonction temporal pharynx à mettre en relation avec la toux.

Les propriétaires qui ne connaissaient pas l'ostéopathie, ont droit à :

Jour	Comportement	Appétit	Jeu Fratrie	Lever
1	<i>apathique</i>	0	+	-
2	<i>baille beaucoup</i>	0+	++	-
3	<i>très actif</i>	++	prend sa place	+-
4	<i>comme ses frères</i>	-	+-	+
5	RAS	+++	+	++



– D'abord une explication sur la distinction lésion /dysfonction... en gros.. le genou est si énorme et si chaud que je doute de l'efficacité en une séance ou en plusieurs.

– Ensuite la demande expresse de bien regarder ce qui se passe ailleurs dans l'animal car c'est important pour ne pas désespérer.

Le résultat de leurs observations est un superbe tableau qui prend en compte de nombreuses observations :

Sur lequel on note :

– Une disparition instantanée des tremblements : la disparition de la tension entre les épaules qui en rajoutait trop pour arriver à maintenir l'équilibre, couplée à la tension sur la nuque et donc à une excitation permanente du vague qui alors s'épuise et le chien passe en orthosympathique.

– Une augmentation de la nervosité et une petite dégradation du sommeil la nuit vers 3 heures (maximum du foie en énergétique chinoise). Le foie qui se purge après tous ces traitements ?

– Une amélioration très nette de la toux avec une rechute en pic à 8 jours et une stabilisation à mi intensité.

– une amélioration lente du poser de la patte, accompagnée de craquements qui signent une plus grande liberté de micro-mouvements.

Ainsi ce n'est que 5 jours après la mani-

pulation que le symptôme ayant motivé la consultation commence à s'améliorer et 10 jours après que cette amélioration est nette, mais malgré tout, les propriétaires ont constaté d'emblée l'effet global de la manipulation (perte des tremblements, arrêt de la toux) et pu attendre ainsi sereinement l'effet attendu comme motif de consultation, même si celui-ci est retardé [3].

C'est ainsi que l'analytique sert le synthétique... mais il ne doit jamais devenir un but en soi, il ne sera toujours qu'un découpage imparfait de la réalité dont on n'aura réussi à «isoler» artificiellement que quelques éléments.

Mais c'est aussi très important de savoir le faire, tant l'appréhension de la globalité de manière intime, totale et immédiate est un art difficile pour les occidentaux que nous sommes.

Notes :

[1] Ou le patient Humain

[2] Ou de son propre corps

[3] Dans le cas de pathologies lourdes, on peut ainsi atteindre plusieurs semaines avant d'avoir le résultat total. J'estime ainsi que sur une pathologie qui dure depuis X temps il faut un temps X/4 pour habituellement en voir le bout

N'hésitez jamais à me faire un compte rendu, succinct ou plus construit, j'en ai besoin.

Foire aux questions

Vous êtes absent ou ne répondez pas au téléphone ?

Régulièrement occupé, je ne réponds pas au téléphone, laissez bien un SMS d'abord et avant tout, voire faites passer le message par mail :

contact@patrick-chene.eu, je vous répondrai le plus rapidement possible.

Ensuite,

- Vous pouvez, aux heures de bureau uniquement, appeler le secrétariat au 05 61 66 01 66 mais pour les rendez-vous seulement et ce sont eux qui les fixeront pour les animaux ou pour les gens.

Enfin :

- *En cas d'urgence et si le problème vous inquiète, voyez toujours d'abord votre vétérinaire habituel sinon le service de garde du chat perché à Montjoie (09) auquel j'ai délégué mes urgences animales : 05 61 66 01 66*

- *Clémence, la compagne de Michel, fait de l'ostéopathie animale à domicile si je ne suis pas disponible : 06 99 39 76 87*

Pour les consultations d'ostéopathie humaine :

- *Je travaille avec Michel Chêne (07 82 57 55 37), je vous laisse voir s'il est libre si je ne peux vous recevoir dans des délais corrects pour vous.*

- *En cas de doute par rapport à vos symptômes avant ou après une consultation, je vous recommande de consulter votre médecin traitant, pour qu'il fasse un diagnostic qui permettra de savoir si vous pouvez attendre ou s'il est nécessaire de faire des examens et traitements complémentaires.*

Que peut soigner l'ostéopathie que vous pratiquez ?

Rien ... et Tout !! Il faut faire en fait une différence entre ce qui est fonctionnel et ce qui est lésionnel. Ce qui est en lésion (destruction des tissus) devra plutôt être traité par la médecine conventionnelle, et ce qui est uniquement en dysfonction (les tissus sont intègres, mais la fonction recherchée ne se fait pas bien) par l'ostéopathie.

Une raideur de dos par l'ostéopathie, mais une hernie discale avec paralysie par la médecine.

Une gastrite aiguë avec perte de liquide forte par la médecine classique, mais une gastrite chronique ou une dyspepsie par l'ostéopathie (une fois éliminées les causes classiques et graves par l'homme de l'art).



Mais dans la pratique, la frontière n'est pas facile à trouver. Faire une manipulation quand on a exclu les gros risques pathologiques permet parfois de débrouiller les choses et parfois aussi quand on enlève le dysfonctionnel une partie du lésionnel s'arrange tout seul ... il conviendra donc souvent de tester l'ostéopathie sur toute pathologie et de rester vigilant en accord avec le reste de l'équipe soignante.

Est-ce que «ça» vous pouvez le soigner ?

Tout mauvais équilibre peut être corrigé en partie au moins !

Quel que soit le symptôme, l'idée de base est de dire que le corps est en déséquilibre, physique d'abord, puis chimique ensuite et que l'on doit l'aider à trouver un meilleur équilibre dans son fonctionnement. Il se peut alors qu'avec ce nouvel équilibre le symptôme qui vous préoccupe disparaisse quel qu'il soit. Ce qui sera souvent le cas dans le cadre de mal de dos, de douleurs diffuses, de léger dysfonctionnement d'organe.

Il se peut aussi que seulement une proportion ne s'en aille, ce qui sera souvent le cas dans des maladies chroniques, mais 30% de problème en moins est déjà une victoire !

Dans ce cadre, inutile de demander et cela, est-ce que vous le soignez ? La réponse sera invariable, il faut mettre les mains dessus, juger en fonction de ce qui est ressenti et voir le résultat. L'ostéopathie telle que je la pratique pourra être votre solution ou bien juste une aide, nous en discuterons au fil des consultations.

Dois je arrêter mon traitement ?

Si sur un animal je suis potentiellement prescripteur et donc peut mettre mon grain de sel sur les ordonnances, quand je soigne des personnes je n'ai pas le droit de vous donner quelque conseil que ce soit à ce propos. Il est évident que dans le nouvel équilibre que nous cherchons, il est possible qu'il y ait moins besoin de médicament et j'ai tendance à penser que ce sera bien. Mais la décision de diminuer ou d'arrêter une prise médicamenteuse revient à votre équipe médicale et bien sûr à vous-même ...

Vous parlez parfois d'énergie dans le corps est ce bien raisonnable ?

Il y a deux conceptions médicales qui s'affrontent de nos jours :

- La vision mécaniste triomphante qui considère le corps comme un assemblage mécanique et surtout chimique sur lequel l'esprit vient se greffer on ne



sait comment encore. C'est la vision portée par la médecine académique dans son ensemble et largement subventionnée par le lobby pharmaceutique.

– La vision vitaliste dont sont issues l'ostéopathie, mais aussi la médecine chinoise, l'homéopathie, la médecine ayurvédique et les médecines traditionnelles en général. Celles-ci prétendent que le principe vital préexiste au corps et se charge d'organiser la matière de la même façon qu'un aimant placé sous une feuille organise la limaille de fer en lignes concentriques, le champ sous-jacent prend alors valeur d'information très importante. Cette méthode est souvent décriée car manquant de fondements scientifiques. C'est vrai et faux à la fois... Moins de recherche car peu d'argent pour le faire, face à la foule de travaux commandités pour chercher dans l'autre vision corporelle et malgré cela de nombreux chercheurs individuels (Benveniste, Popp, Lachovsky, Kirlian, etc ...) ont démontré qu'il y a bien quelque chose ...

Laquelle de ces visions est juste ?

Posée ainsi cette question n'a pas de réponse, car en fait pour moi, les deux sont justes, elles représentent chacune une face d'une pièce de monnaie. Elles ne se voient pas, mais sont pourtant indissociables. Alors, chacune permet d'accomplir un travail particulier de manière efficace et ne doit s'utiliser que

dans le champ d'action où elle est la plus pertinente ...

Il y a donc lieu de faire cohabiter les deux de manière harmonieuse. Et dans ce cas la vraie question est comment les faire cohabiter ? Quand certains des deux camps sont persuadés d'avoir LA vérité, LA seule, L'unique, celle qui chasse toute les autres par exemple au nom de la Science (sous entendue matérialiste) érigée pour ce fait en religion...

Alors oui, je peux parler de circulation d'énergie, de ki ou de principe vital, ou bien de génétique et de virus, je me dois juste de vérifier que j'en parle à bon escient et non pas à contre temps par rapport à la pathologie en cause ... en principe j'arrive à porter en temps et en heure chacun de ces discours ... Est ce que je peux me tromper ? Bien sûr, mais j'aurais chaque fois essayé de mettre en œuvre mon meilleur discernement pour vous, pour votre animal.

Le remède homéopathique que vous avez donné à mon chien, c'est Pour Quoi ?

C'est pour tel ou tel symptôme ... en fait cette question est issue d'un raisonnement pour les médicaments classiques, qui souvent sont anti-etc., pro-etc. ...

Et ce que l'on retient du remède homéopathique donné est un résumé orienté qui ne me sert plus pour déterminer la valeur d'un remède. En fait



les détracteurs de l'homéopathie ont raison, il n'y a quasiment plus de molécule dans un remède homéopathique et donc ce n'est pas avec cette «chimie» qu'il est efficace. Et dans un monde où la matière est reine, cela ne passe pas. L'interprétation de Benveniste et maintenant Montagnier avec la mémoire de l'eau est plus juste. Il faut voir un remède homéopathique comme une vibration, un mode d'emploi, une information, qui explique comment passer d'un état A jugé pas bon à un état B meilleur.

Et de même que je ressens avec les mains, les vibrations du chant pour savoir si elles sont adaptées à détendre le nœud du problème alors je ressens celle du remède homéopathique et ressens si elle «colle». C'est une question vibratoire. Mais souvent si vous regardez des matières médicales complètes, parce qu'un remède ne se résout pas à quelques symptômes, alors vous pourrez trouver le détail qui fait que la matière médicale plus raisonnée et la sensation vibratoire sont d'accord. Mais de fait après avoir très longtemps lu et appris beaucoup sur l'homéopathie, j'avoue que maintenant je me laisse aller à ne plus écouter que le côté vibratoire et suis incapable le plus souvent de dire quelle ligne de la matière médicale collerait à ma prescription.

Mais cette faculté de perception ne m'est pas propre ... Tout le monde peut apprendre à ressentir cela.

Bien rapides ces consultations !!!

Au fil du temps (bientôt 33 ans de pratique), les consultations se sont faites plus rapides par expérience et la reconnaissance du strictement nécessaire. Cette rapidité s'est encore accentuée depuis l'utilisation du chant diphonique comme vibreur et dissipateur des tensions. Il amplifie et accélère notablement la résolution des dysfonctions. Mais surtout il se trouve qu'en quelques minutes le corps est tellement résonnant qu'on se sent tout chamboulé et l'expérience m'a montré qu'il ne fallait pas aller plus loin au risque d'être contre productif. Alors je vous demande juste d'admettre et puis plus tard de constater ce que je sens dans mes mains : la résonance du son permet d'aller beaucoup plus vite et je suis obligé de m'y plier... pour ne pas faire de bêtises.

Rapides les consultations ...donc chères !

Il m'arrive d'avoir cette réflexion. Je la comprends, surtout en ces temps de gilets jaunes, mais le système est le système et je n'y peux guère grand chose.

La somme demandée pour une consultation ne peut être comparée à un salaire qui serait acquis en net. Non c'est un chiffre d'affaire sur lequel il va falloir payer des charges (TVA, URSSAF,



retraite, loyers, cotisations diverses, assurances, etc. etc.).

Aussi bon an mal an, je puis vous dire que pour une somme de 100 euros reçue il en restera avant impôt 30 environ comme salaire net.

Et avec une quantité d'heures travaillées dépassant largement les 39 H, le temps des consultations n'étant pas le seul temps de travail qu'il me soit donné de faire. Ce qui fait que si vous raisonnez au taux horaire en pensant au petit quart d'heure de consultation effective sans inclure tout ce qu'il y a à côté cela peut faire cher ... Mais c'est le taux horaire d'un avocat ou d'un médecin spécialiste (pour comparer au niveau d'études) et encore une fois, 70% partent en frais ou en redistributions. Et puis sachez que je n'ai pratiqué aucune augmentation depuis plus de 10 ans maintenant. Alors si d'aventure

cela vous pose problème tournez-vous s'il vous plaît vers notre société de plus en plus inégalitaire, mais pas vers moi.

Pardon pour ce déballage, mais ce petit éclaircissement me semblait nécessaire pour cer-

tains d'entre vous.

Vos MMS photos ?

J'ai pris l'habitude de clore les conversations SMS que je vous impose par un «Ok» sous forme de photo. J'adore pixéliser les instants naturels que je croise. Et cela vaut bien un Ok ! N'y voyez aucune signification particulière !

Où Trouver quelqu'un qui travaille comme vous ?

Vous auriez trop de route à faire pour venir me voir, nos plannings ne correspondent pas, alors, il faudrait trouver pour vous ou votre animal quelqu'un d'autre qui travaillerait dans le même axe que ma méthode. Depuis le temps que je pratique l'ostéopathie, j'ai peaufiné une méthode que j'appelle le «Corps Tenségritif» et qui utilise des notions très importantes pour expliquer et soigner ou soulager de nombreuses pathologies comme la scoliose, la dysplasie du chien, la dermite estivale récidivante du cheval, etc. , etc. Les notions primordiales sont celles de tenségrité de MRP résonant, de force de traction médullaire (FTM), d'hélices fasciales. J'ai donné de nombreux stages pour apprendre à des ostéopathes travaillant sur les humains ou travaillant sur les animaux à utiliser ces concepts et les techniques y attendant. Pourtant, je ne savais pas vers qui vous orienter,





tant il est difficile de savoir ce que quelqu'un a fait de ce qu'il a appris. Récemment avec l'adjonction d'un stage d'approfondissement sur ces notions, nous avons pu voir ce qu'il en était et donc proposer une liste de professionnels qui ont fait les deux stages.

Vous trouverez la liste en PDF en scannant ce QRcode.



Salade Sauvage

Pourquoi un tel sujet ? Parce qu'après des années de soin, je commence à intégrer vraiment la phrase suivante attribuée à Hippocrate (considéré comme le père de la médecine) :

«QUE TON ALIMENT SOIT TON SEUL MÉDICAMENT»



Parce qu'avec une épidémie d'obésité, de diabète, de myopie en Asie, une explosion des maladies chroniques, il semblerait que notre société embarquée dans des calculs de taux de protéines et de lipides, poussée par des lobbies toujours plus puissants, ne prennent pas le problème dans le bon sens. Alors en sachant que si l'on résumait l'histoire de l'homme dans une seule journée, l'agriculture n'apparaîtrait qu'en dernier quart d'heure ... on pourrait penser que notre corps est programmé pour manger de la plante sauvage et du gibier ...

Or j'ai l'impression que dans mes études médicales, si, j'ai bien étudié les plantes sauvages toxiques, finalement l'aspect nutritif des plantes de cueillette est passé loin de moi, avec cette idée engrammée petit à petit que n'est bon que le cultivé car plus adapté, moins pollué etc ...

Or à la lumière des scandales alimentaires récents, des filières alimentaires de plus en plus longues, dans un productivisme forcené qui ne nous dit pas tout finalement le doute s'installe de plus en plus furieusement. A propos des aliments eux mêmes et des additifs

toujours plus présents et perturbants.

Les plantes sauvages sont bien plus riches en vitamines et minéraux, elle contiennent souvent des composés intéressants absents de nos légumes cultivés. Elle sont riches en énergie et dopent notre immunité.



D'où l'idée de reconquérir cette alimentation à portée de main, de profiter du plaisir d'une cueillette sauvage ou dans un jardin en permaculture avec des variétés oubliées, simplifier son régime en raccourcissant le circuit alimentaire au maximum, en ôtant le maximum d'additifs qui ne se révéleront pas si bénéfiques que cela à terme, pour ramasser des «simples» pas plus sale qu'une autre alimentation, pas



moins bonne, dégoulinante de saveur et d'énergie extraordinaire.

Loin de moi l'idée de savoir si l'humanité pourrait s'en satisfaire, si les grands problèmes de l'humanité s'en trouveraient améliorés, mais une chose est sûre, j'ai envie de ré-explore un savoir qui se perd dans sa globalité, et de tester son effet

sur la santé, même si je n'en doute pas une poignée d'irréductibles ont sûrement fait sur le sujet un énorme travail qu'il me reste à découvrir !!

Comme pour l'aspect médical académique, qui même s'il est très méritant, possède des présupposés inintéressants en nombre et que j'ai dû ré-explore au fur et à mesure de ma carrière de médecin des animaux puis de thérapeute manuel, je me propose de le faire d'abord pour moi même puis pour le partager : reprendre en main son alimentation, comme on se doit de reprendre en main sa santé ...

J'ai donc investi le sujet en éditant une revue : le Cueilleur-Culteur. Et en proposant des journées cueillettes.

Un petit SMS au
06 12 28 05 42
Si tout cela vous
intéresse.





Patrick Chêne, Vétérinaire, Ostéopathe D.O.
Michel Chêne, Ostéopathe D.O.
formateurs agréés.

STAGES :



- *Le corps tenségritif, avec la force de traction médullaire, les hélices fasciales et le MRP harmonique.*
- *Le chant Diphonique : apprendre à soigner avec les vibrations de sons, champ de conscience et manualité.*
- *le sens du toucher (Michel Chêne)*

LIVRES :

- *La vie tenségritive : Editions SULLY*
- *Le corps tenségritif : Editions SULLY*
- *Au delà de la tenségrité : Editions L'ostéo4pattes-SDO*
- *Mémoire Arnold Chiari (Michel Chêne)*
- *Le Port D'aula, une histoire de mémoires corporelles.*



Patrick CHÈNE

**La vie tenségritive,
une vision ostéopathe**

*Ostéopathie et maths
Ostéopathie et société*

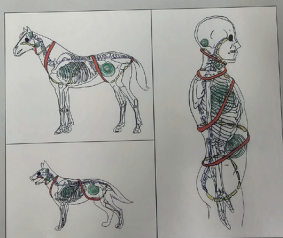


SULLY

Patrick CHÈNE
avec la collaboration d'Amélie GARDELLE

Le Corps tenségritif

Une ostéopathie
efficace, rapide, simple



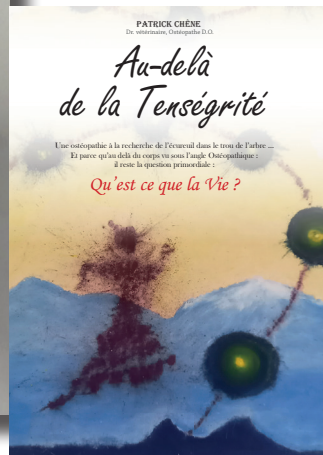
SULLY

PATRICK CHÈNE
Docteur vétérinaire, Ostéopathe D.O.

**Au-delà
de la Tenségrité**

Une ostéopathie à la recherche de l'écarté dans le trou de l'arbre...
Et parce qu'au-delà du corps va sous l'angle Ostéopathe...
il reste la question primordiale :

Qu'est ce que la Vie ?





Livre : La Vie Kaléidoscope...

Histoires Rêvées

Avec les trois premiers livres, qui sont un résumé de ma pensée médicale, je pensais avoir clarifié ma pensée suffisamment pour pouvoir arrêter cette diarrhée scripturale ... On m'a dit que c'était peine perdue. Et c'est vrai, j'aime écrire, très égoïste en fait.

Pour l'heure, il me reste deux idées à explorer :

- Les anecdotes d'une vie réinterprétées à ma sauce

... Avec en point de mire les livres de James Herriot ... Un peu oubliés maintenant. Et sûrement sans l'humour iné-

narrable de ce vétérinaire anglais.

- Le rapport aux animaux et aux plantes.

Et bien, c'est parti. Ce livre, j'ai envie de le présenter sous formes de textes, de nouvelles et de chaque fois les poser sur le site et d'attendre vos commentaires. Un peu interactif si possible. Peut être n'ira t'il pas plus loin, mais il aura au moins le mérite de m'avoir procuré du plaisir à l'écrire ... Et peut être à vous en le lisant.

Il s'appelle «la vie kaléidoscope», comme ces images de parties d'une même image juxtaposées qui finissent par faire un mandala bigarré. Ainsi va la vie, professionnelle, personnelle, émotionnelle, des morceaux que l'on ne peut séparer de fait, entremêlés, un

fouillis qui peu à peu s'organise, chaque pan se nourrissant du suivant.

Les nouveaux articles (parfois simplement d'anciens articles revisités) apparaîtront au fur et à mesure de manière tout à fait aléatoire ...



Scannez le code QR, pour visiter et lire ce chapitre sur mon site et, bientôt le premier tome sera disponible.



Drôle d'idée ?

Séjours en Soins Ostéopathiques

En lisant «incendie sur la prairie» de Zachary Comeaux, qui retrace l'histoire des débuts de l'ostéopathie aux USA, j'ai compris qu'à l'époque, les gens venaient en train et de très loin pour se faire soigner à l'Hôpital d'Andrew Taylor Still (l'inventeur de l'ostéopathie). Ils restaient là le temps du soin pour un séjour de plusieurs jours ou semaines. Ils bénéficiaient d'un soin ostéopathique par jour.

Et, selon mon expérience, il est vrai qu'en enfermant l'ostéopathie dans une consultation à répéter à discrétion, on lui a ôté une partie de son efficacité sur des pathologies plus lourdes qu'une simple tension musculaire.

Alors, depuis la création de la ferme d'abord pour les animaux puis pour les gens nous avons proposé des séjours de soins/ressourcement au sein d'un écrin de verdure dédié à cet usage. Les soins ostéopathiques peuvent y être quotidiens en fonction du besoin, le

changement de rythme de vie imposé par la ferme pour vous ou votre animal peut être salutaire. Nous avons de nombreux témoignages de gens ravis de la démarche. Et pour l'avoir pratiqué pendant plusieurs années j'ai été très satisfait des résultats.

Pendant quelques années, nous avons mis cette activité en pause. Alors, qu'auparavant, plus de 300 chevaux avaient été accueillis à la ferme pour y être soignés.

Aujourd'hui, avec l'arrivée de **Clémence, Juliette, Michel**, nous avons décidé de vous offrir de nouveau cette possibilité que de faire un soin ostéopathique longue durée.

L'ÉQUIPE SE COMPOSE DONC ...

* Pour les animaux :

- Deux vétérinaires, Juliette Linck et Patrick Chêne ;
- Deux Ostéopathes, Clémence Macombe OA 1530 et Patrick Chêne.

* Pour les humains :

- Deux ostéopathes D.O., Michel & Patrick Chêne

L'idée, en répétant les consultations, est d'aider le corps à retrouver plus rapidement un bien meilleur équilibre. Le séjour permet de vous sortir, vous ou votre animal, de la routine et de l'environnement habituel, pour plus de calme et de réflexions.



Il suffit :

- Pour vous de prévoir quelques jours de vacances (de 3 à une quinzaine de jours) en étant hébergé dans un des logements des alentours ou même directement sur le lieu même de la ferme en adhérant à notre association.

- Pour votre chien ou votre chat, vous devrez venir avec lui ... Donc mêmes conditions que pour vous.

- Pour votre cheval ou votre vache, vous pouvez bien sûr le (la) laisser en pension, nous nous en occuperons.

Si cela résonne en vous, demandez nous des renseignements, nous nous ferons un plaisir de vous informer.

POUR LES CHEVAUX ET GRANDS ANIMAUX :

* Pour toute pathologie chronique ou rebelle qui nécessite plusieurs consultations d'ostéopathie pour un maximum d'efficacité. Mal de dos tenace, tendinite qui ne cicatrise pas, boiterie sans traitement efficace, emphysème, dermite estivale récidivante, etc ...

Les séjours peuvent varier de 8 jours à plusieurs mois, selon les besoins ; la moyenne étant de un mois.

Le tarif se décompose en :

1- pension (box/paddock) pour l'association de la ferme où sont accueillis les chevaux (<http://www.wakama-nagi.org>) ;

2- soins ostéopathiques journalier ;

3- médicaments vétérinaires si besoin.

Devis sur demande.

* Ils seront pris en charge en ostéopathie par l'équipe mentionnée plus haut (Clémence, Juliette, Patrick). Votre vétérinaire habituel pourra aussi participer si il (elle) le juge possible. Toutefois, nous attirons votre attention sur le fait que les diagnostics médicaux doivent avoir été portés par votre vétérinaire habituel avant la venue, car nous privilégierons un point de vue ostéopathique et ne réaliserons d'acte vétérinaire que si jugé importants et urgents durant le séjour.

POUR LES CHIENS ET LES CHATS :

* Pour toute pathologie chronique ou rebelle qui nécessite plusieurs consultations d'ostéopathie pour un maximum d'efficacité. À discuter éventuellement après une première consultation.

Les séjours peuvent varier de 3 jours à 10 jours selon les besoins, et renouvelable.

Le tarif se décompose en :

1- votre hébergement si besoin pour l'association de la ferme (<http://www.wakama-nagi.org>) ;

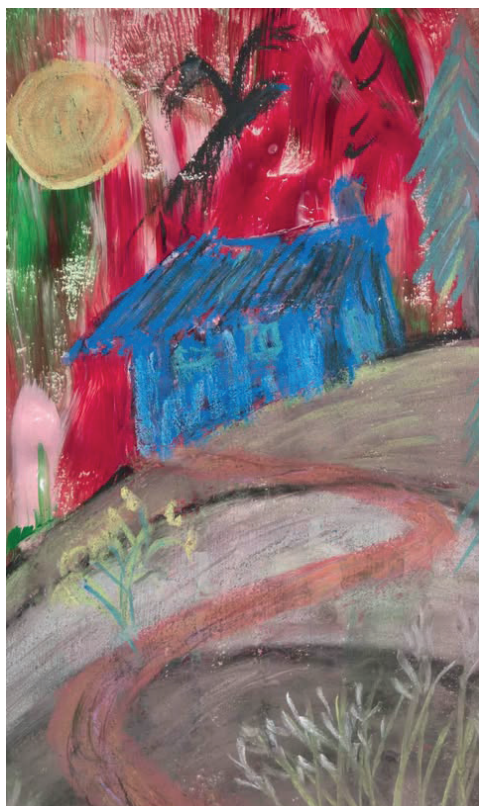
2- soins ostéopathiques journalier ;

3- médicaments vétérinaires si besoin.

Devis sur demande.



* Ils seront pris en charge en ostéopathie par l'équipe mentionnée plus haut (Clémence, Juliette, Patrick). Votre vétérinaire habituel pourra aussi participer si il (elle) le juge possible. Toutefois, nous attirons votre attention sur le fait que les diagnostics médicaux doivent avoir été portés par votre vétérinaire habituel avant la venue, car nous privilégierons un point de vue ostéopathique et ne réaliserons d'acte vétérinaire que si jugé importants et urgents durant le séjour.



POUR VOUS :

* Pour casser le rythme et revenir à des fondamentaux en profitant du cadre végétal, animal et humain de la ferme et du cadre montagnard de la région.

* Pour prendre soin de soi dans un contexte de compréhension global.

* Se soigner dans l'écrin de la ferme le corps et l'esprit avec nos compétences en ostéopathie (Patrick et Michel), avec des activités annexes possibles pour vous aider dans votre autonomie de santé (groupe bien être et douleur).

Le prix d'un tel séjour est disponible sur devis (adhésion à l'association, hébergement dans un de nos chalets si besoin & soins). Il variera selon que vous soyez seul ou en famille, et de l'intensité des soins désirée.

Bien sûr, vous continuez à suivre les recommandations et prescriptions de votre équipe médicale.

Ce peut-être un simple séjour de ressourcement sans soin.

P.-S. Renseignements auprès de :

* **Patrick** 06 12 28 05 42 SMS (Animaux ou Humains) (Vétérinaire ; Ostéopathe D.O.)

* **Juliette** 06 18 30 46 99 (Animaux) (Vétérinaire)

* **Clémence** 06 99 39 76 87 (Animaux) (Ostéopathe Animalière)

* **Michel** 07 82 57 55 37 (Humains) (Ostéopathe D.O.)

*Pour les ostéopathes et soignants,
un lieu de rencontres et d'échange :*

L'ostéo4pattes-SDO

ABONNEMENTS :

- L' Ostéo4pattes-SDO ne fonctionne que grâce à vos abonnements, dorénavant celui ci comprendra aussi la version papier en plus des accès Internet et des réductions pour nos prestations et évènements.
- Muni d'un abonnement étudiant, professionnel ou de soutien, nous vous attendons pour lire les 3000 articles de notre base de données, mais aussi sur la biblioboutik qui reprend les publications ostéopathiques.



CATALOGUE :

- Les nouveautés en vente au bénéfice de l'association du 4pattes-SDO :
 - Au delà de la tenségrité, Patrick Chêne, etc ...
 - Editions L' ostéo4pattes-SDO
- L' agenda 2025, cette année, A4 et A5. C'est un beau cadeau à offrir à vos clients, à vos amis si vous n'en avez pas l'utilité vous même.



EVENEMENTS :

- Comme chaque année, nous vous attendons pour nos

Rencontres d'Ostéopathies comparées
qui se tiendront :
du 20 au 22 juin 2025 en
Ariège.

*Un moment de partage de
connaissances et un moment
d'amitié.*

